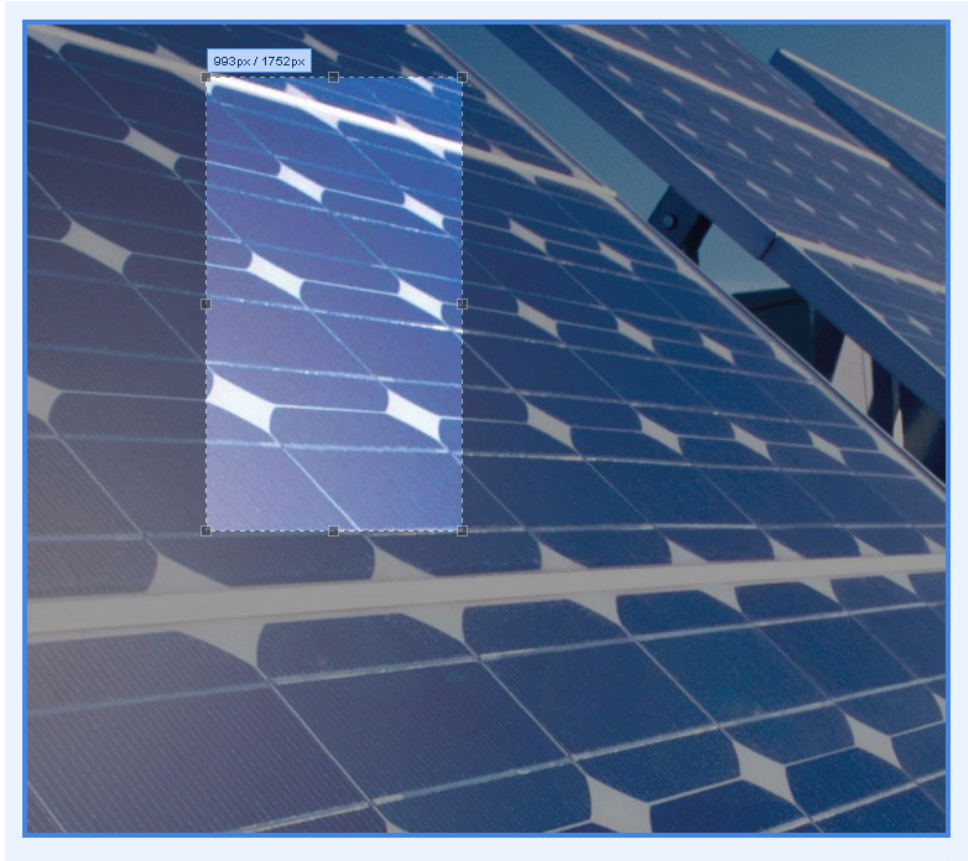


Bildbearbeitung im WebToPrint-Service



Sie möchten einen Folder erstellen und Ihre eigenen Bilder in die Vorlage einfügen? Mit dem neuen Bildwerkzeug im WebToPrint-Service ist das Einfügen von Bildern sehr leicht!

In dieser Anleitung zeigen wir Ihnen, wie Sie in 4 Schritten Ihren Folder bebildern. Falls schon geeignete Bilder auf Ihrer Festplatte vorhanden sind, können Sie die Anleitung Schritt für Schritt mit durcharbeiten.

(1) Vorbereitung – Druckprodukt, Bildplätze und vorhandene Bilder

<p>Druckprodukt und Bildplätze im WebToPrint-Service</p>	<p>Als erstes wählen Sie durch Klick auf den Button „auswählen“ uns ein Druckprodukt aus, beispielsweise den Folder mit festen Seitenelementen im Demoshop, dessen Außenseite über einen Bildplatz verfügt.</p> <p>In der Bearbeitungsansicht können Sie nun die Musterbilder durch Ihre eigenen Bilder austauschen. Neben den Musterbildern stehen immer die erforderlichen Bildeigenschaften, die sich aus der Größe des Bildplatzes und der Art des Druckproduktes ergeben.</p> <p>Für das gewählte Titelbild beträgt die Mindestgröße 992 mal 1.748 Pixel. Das Bild muss dabei im JPG-Format (RGB, CMYK oder Graustufen) vorliegen.</p> <p>Falls Sie nur einen Ausschnitt von dem Bild benötigen, so muss die Auflösung natürlich noch etwas höher als die Mindestauflösung sein.</p>	
<p>Bilder auf Ihrer Festplatte</p>	<p>Jetzt können Sie nach geeigneten Bildern auf Ihrer Festplatte Ausschau halten. Wenn Sie mit der rechten Maustaste auf das Bild klicken, „Eigenschaften“ auswählen, können Sie unter „Dateiinfo“ die Größe des Bildes auslesen.</p> <p>Das Beispielbild hat mit 3.543 mal 3.113 Pixeln sehr viel mehr als die geforderte Mindestgröße und würde sich für das Titelbild eignen.</p> <p>Tipp: Bildbearbeitung wie Farb Anpassungen sollten Sie mit einem Bildbearbeitungsprogramm vor dem Hochladen in Medienbibliothek erledigen.</p>	

(2) Bild(er) hochladen

Bild in die Medienbibliothek hochladen

Um das Titelbild mit einem eigenen Bild zu ersetzen, klicken Sie zunächst auf das Musterbild.

Es öffnet sich die Medienbibliothek in einem neuen Fenster

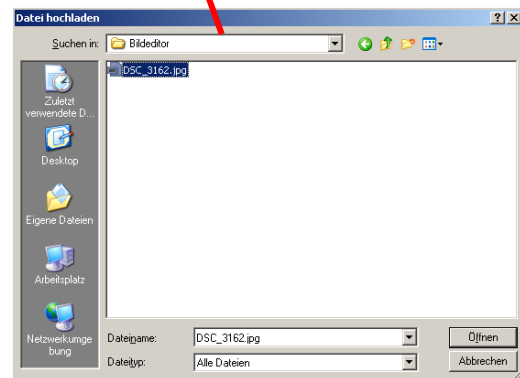
Um das Bild hochzuladen, klicken Sie auf den Button „neue Datei hochladen“. Es öffnet sich ein Formular, in das Sie den Titel und die Beschreibung des Bildes eingeben können als auch die hochzuladene Datei definieren.

Mit Klick auf „Durchsuchen“ können Sie die Bilddatei auf Ihrer Festplatte auswählen. Mittels „Öffnen“ bestätigen Sie die Auswahl.

Nun können Sie auf den Button „Datei laden“ klicken. Die Datei wird nun in die Bildbibliothek geladen. Je nach Dateigröße kann dies einige Zeit in Anspruch nehmen. Ist die Datei vollständig hochgeladen, so wird die Bildbibliothek automatisch aktualisiert.



The screenshot shows a form for uploading a file. It has three input fields: 'Titel:', 'Beschreibung:', and 'Datei:'. Below the 'Datei:' field is a 'Durchsuchen...' button. At the bottom of the form is a button labeled 'Datei laden'.



(3) Bild bearbeiten

Um das hochgeladene Bild zu bearbeiten, klicken Sie auf das Icon „Grafik bearbeiten“.

Es öffnet sich ein das Bildbearbeitungswerkzeug.

Um nun den richtigen Ausschnitt zu definieren, klicken Sie mit der Maus in das Bild und ziehen die Maus bei gedrückter Taste. Es wird der kleinstmögliche Ausschnitt für den gewählten Bildplatz (das Titelbild) angezeigt.

Mit Klick auf die Ecken, können Sie den Bildausschnitt weiter auf- bzw. auch wieder zuziehen. Wenn Sie mit der Maus in den Ausschnitt klicken, können Sie den Ausschnitt über das Bild bewegen. Die aktuell gewählte Pixelanzahl wird in der oberen linken Ecke des Ausschnittes angezeigt.

Wenn Sie den gewünschten Ausschnitt definiert haben, können Sie nun das Bild speichern. Wenn Sie die vorhandene Grafik nicht überschreiben möchten, entfernen Sie von der ersten Checkbox den Haken. Sie können nun einen neuen Dateinamen angeben. Mit Auswahl der zweiten Checkbox wird das Bild automatisch in den für den Druck notwendigen Farbraum konvertiert. Klicken Sie abschließend auf „Speichern.“

Wichtige Hinweise:

- Um das Bild in den Bildplatz einzufügen, muss das Bild in den Farbraum CMYK konvertiert werden.
- Aus technischen Gründen können wir keine Farbechtheit bei der Konvertierung garantieren.

The screenshot displays the image editing tool interface. At the top, there are tabs for 'Vorschau', 'Datei-Informationen', 'Beschreibung', and 'Aktionen'. The 'Datei-Informationen' tab is active, showing the file name 'Testbild', the original filename 'zellen_3543x3113_rgb.jpg', the format 'Bild: JPG (RGB)', and the dimensions '3543 x 3113px'. A red arrow points to the 'Grafik bearbeiten' icon in the 'Aktionen' tab.

The main area is titled 'Bildbearbeitung' and contains the instruction: 'Mit diesem Werkzeug können Sie Ihre Bilder in das richtige Format bringen.' Below this is a large image of solar panels with a dashed crop box overlaid. A red arrow points to the top-left corner of the crop box, where the dimensions '323px / 1752px' are displayed.

Below the image, there are two 'Bild speichern' sections. The first section has two checked checkboxes: 'vorhandene Grafik überschreiben' and 'Farbraum nach CMYK konvertieren'. A note below the second checkbox reads: 'aus technischen Gründen garantieren wir keine Farbechtheit nach der Konvertierung'. There are 'Speichern' and 'Schließen' buttons.

The second 'Bild speichern' section has the first checkbox unchecked. It includes a text input field for 'neuer Dateiname' with the value 'zellen_3543x3113_cmyk'. The second checkbox is checked, with the same note as above. There are also 'Speichern' and 'Schließen' buttons.

(4) Bild in den Bildplatz einfügen

Bild in den Bildplatz einfügen

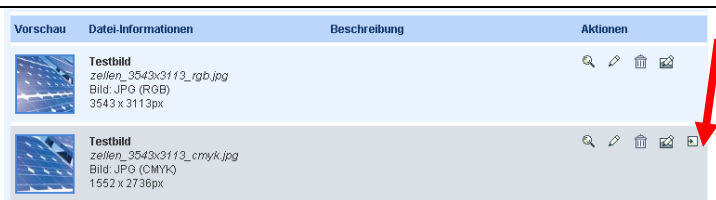
Nach dem Abspeichern der Bildbearbeitung wird die Bildbibliothek automatisch aktualisiert. Sie finden nun neben dem Originalbild auch die Bearbeitung.

Neben dem bearbeiteten Bild wird nun das Icon „einfügen“ angezeigt, mit dem Sie das Bild in den ausgewählten Bildplatz einfügen können. Sind noch andere Bilder, die der Mindestauflösung entsprechen, in Ihrer Bibliothek, so wird dieses Icon ebenso angezeigt.

Mit Klick auf das Icon „einfügen“ schließt sich die Bildbibliothek und das Formular wird wieder angezeigt – das gerade eingefügte Bild wird nun in dem Bildplatz angezeigt.

Mit Klick auf den Button „Vorschau“ können Sie sich das Ergebnis direkt in einer Druckverbindlichen Vorschau ansehen.

Wichtiger Hinweis: Bitte kontrollieren Sie die druckverbindliche Vorschau, ob die Bilder randfüllend sind. Sind neben den Bildern beispielsweise weiße Ränder zu finden, so stimmt das Seitenverhältnis nicht überein. Bitte bearbeiten Sie dann das Bild entsprechend neu.



Titelbild



Wenn Sie ein anderes Bild einsetzen möchten, klicken Sie bitte auf das Bild links neben diesem Text. Es öffnet sich ein weiteres Fenster mit Ihrer Medienbibliothek. Wähle dort ein anderes Bild für Dein Produkt.

Wichtiger Hinweis: Bitte speichern Sie vorher Ihre Änderungen ab!

Erforderliche Bildeigenschaften:

Bildformat	JPG, mit höchster Qualität abgespeichert
Farbraum	CMYK
Bildgröße/ Auflösung	84 x 148 mm bei 300 dpi oder 992 x 1.748 Pixel



(5) Tipps und Empfehlungen

- Randabfallende Bilder sind immer inklusive Anschnitt angegeben. Dies ist insbesondere bei kleinen Bildformaten wie bei der Klappvisitenkarte wichtig.
- Achten Sie bitte darauf, dass Sie alle bildwichtige Details mindestens 5mm von den sichtbaren Rändern (siehe Vorschau-PDF) platzieren, insbesondere bei Textmontagen!
- Verwenden Sie nur Bilder, für die Sie eine Lizenz besitzen.
- Wenn Sie über professionelle Bildbearbeitungssoftware verfügen, empfehlen wir, die Bilder vor dem Hochladen entsprechend unserer Vorgaben zu bearbeiten.

(6) Eigenschaften des Bildwerkzeuges im Überblick

- Unterstützte Farbformate beim Hochladen: Graustufen, RGB, CMYK als JPG
- Unterstützte Farbformate beim Einfügen: Graustufen, CMYK
- Bestimmung des Bildausschnitts
- Automatische Konvertierung des Farbformates von RGB zu CMYK.

Kontakt

WebToPrint-Service Support: support@eindruckservice.de

Support-Portal: <http://support.webtoprint-service.de>

KOMPAKTMEDIEN – Die Kommunikationsbereiter GmbH

Eindruckservice/WebToPrint-Service

Magazinstr. 15-16 | 10179 Berlin